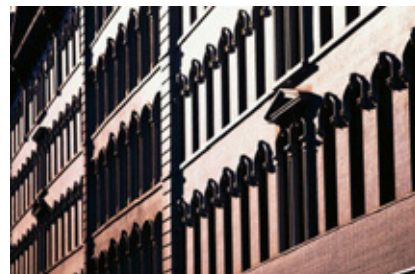


Transformace vysokého školství a FM

V SOUČASNÉ DOBĚ SE V NAŠÍ SPOLEČNOSTI STÁLE INTENZIVNĚJI OZÝVÁ POTŘEBA TRANSFORMACE VYSOKÉHO ŠKOLSTVÍ, KTEROU SE PODMIŇUJE NEJEN JEHO ÚROVEŇ, ALE I VLASTNÍ EXISTENCE. V OBROVSKÉM TLAKU NA ZPŮSOB A HLAVNĚ ZDROJE FINANCOVÁNÍ, KTERÝ MÁ AŽ HYSTERICKOU PODOBU, SE PŘITOM ÚPLNĚ ZTRÁCÍ POTŘEBA TRANSFORMACE ZAJIŠTĚNÍ PROVOZU VYSOKÝCH ŠKOL NA JEHO MODERNÍ FORMU V PODOBĚ FACILITY MANAGEMENTU (FM).



■ Příklady západních univerzit ukazují, že bez zavedení dobře fungujícího facility managementu je efektivní fungování univerzity prakticky nemožné. Jedna z definic FM jej popisuje jako komplementární část k hlavní činnosti společnosti, tzv. core businessu. Core businessem univerzit je „vyrábět“ inteligenci v podobě svých studentů. Jejich hlavním výrobním a z určitého hlediska prakticky jediným nástrojem jsou univerzitní pedagogové. Zjednodušeně promítnuto do celkového finančního rozpočtu univerzity, platy učitelů jsou jediným nákladem na core business a vše ostatní jsou peníze, které spravuje FM. Diskuzi o financování školství tedy můžeme zjednodušit na diskuzi o zdrojích na straně jedné a o plotech vysokoškolských profesorů a FM na straně druhé. Úmyslně se dopouštíme určitých zjednodušení (např. neúplnou definicí core businessu), ta však nemohou nic změnit na skutečnosti, že FM je pro fungování univerzity podstatně významnější než pro jakýkoliv jiný výrobní podnik a peníze, které protečou přes FM, tvoří největší část celkového rozpočtu univerzity.

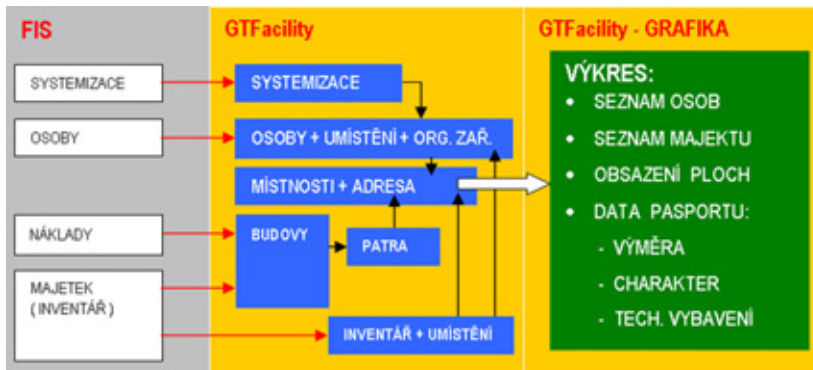
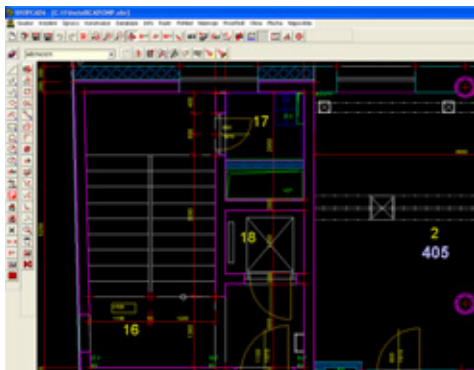
UNIVERZITY VE SVĚTĚ

O významu FM pro existenci moderní univerzity v tržní společnosti 21. století svědčí i jeho důležitost a úroveň zejména na

amerických univerzitách. Ty využívají robustní informační systémy pro FM, plně integrované na relevantní systémy celkového informačního systému univerzity (ekonomický, personální, dokument management systém apod.). Divize FM managementu představují početné týmy lidí s rozsáhlou a promyšlenou organizační strukturou, jež je schopná koncepčně a koordinovaně poskytovat celou škálu FM služeb. Celkový koncept řízení FM se podrobně plánuje v tzv. Facilities Master Plan. Tento dokument představuje podrobný koncept FM univerzity, jež se vytváří na období několika let. Facilities Master Plan se ve svém základu opírá o přesnou definici základních cílů a o filozofii univerzity v oblasti vzdělávání. Na ten pak navazuje definice konceptu FM, jež je následně detailně rozpracován do jednotlivých částí jak z hlediska obsahového, tak z hlediska časového a finančního.

UNIVERZITY V ČR

Situace na univerzitách v ČR je z hlediska FM zcela v počátcích. Univerzity jsou dnes v situaci, kdy si jejich management začíná jasně uvědomovat potřebu FM, jeho zavádění je však značně pomalé a nedostačující. Příčinou je jednak existující struktura řízení, jednak způsob myšlení v kontextu původního



rozpočtového, vše garantujícího systému. Chybí základní definice konceptu FM ve vazbě na definovaný core business. A to už nemluvíme o definici jednotlivých FM služeb a odpovídající struktuře jejich provádění. V lepších případech nacházejí univerzity sílu na zahájení pasportizace majetku.

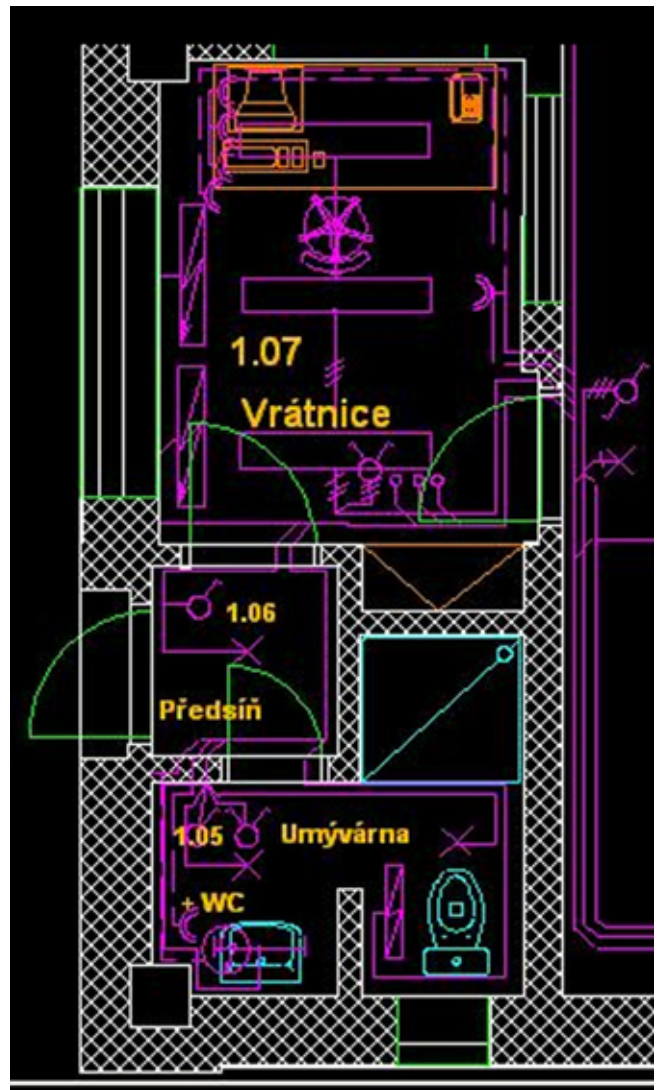
Za této situace jsme v roce 2002 zahájili implementaci našeho FM informačního systému – GTFacility na univerzitách v ČR. Postupně byla zahájena implementace všech fakult ČVUT Praha, fakult VÚT Brno a od začátku tohoto roku spolupracujeme s Českou zemědělskou univerzitou Praha. V žádném z případů se zatím nejedná o komplexní a koncepční implementaci FM. Předmětem řešení jsou jen partiální problémy související hlavně s pasportizací majetku.

V ČVUT Praha byl systém implementován se záměrem vytvořit pasportizaci a následně sjednocení technických dat o budovách, získání přehledu o umístění majetku, plánování obsazenosti ploch místností a sledování nákladů staveb. V současné době jsou naplněny evidence pasportu staveb a místností. Ta je propojena na CAD-výkresovou dokumentaci pro budovy Stavební a Dopravní fakulty. V realizaci je propojení na ekonomický systém FIS.

V roce 2003 byl ve VUT Brno zahájen vzdálený on-line provoz k systému GTFacility jako ASP služby na bázi CITRIX-ICA technologie. Poskytovatelem centrální serverové kapacity je ČVUT Praha, celkový servis systému zajišťuje naše společnost. Cílem VUT bylo zpracovat komplexní pasportizaci staveb jednotlivých fakult a jejich propojení s výkresovou CAD dokumentací. Stavebně-technická dokumentace staveb byla provedena ve zjednodušené podobě zákresem vrstvy ploch místností, a to za účelem sledování rozmístění kancelářských a výukových ploch. Pasport majetku je členěn na areály, stavby, podlaží a místnosti. Ke každé stavbě jsou přiřazeny střediska a součásti – fakulty. Aby se mohl vytvořit plán obsazenosti ploch, jsou místnosti propojeny s číselníkem účelu ploch a střediskem, které místnost využívá. Výstup systému umožňuje plánování optimálního využívání majetku a jeho dalšího rozvoje – tedy základní prostorový management. VUT implementovalo v průběhu loňského a prvního čtvrtletí letošního roku systém SAP. V červnu 2004 bude GTFacility instalován na vlastní serverovou kapacitu VUT a propojen na systém SAP.

Česká zemědělská univerzita v Praze je v současnosti ve fázi naplňování pasportu majetku ČZU. Současně zde probíhá elektronizace archivu výkresové dokumentace budov ČZU včetně propojení digitální katastrální mapy stavebních a pěstitelských pozemků univerzity s pozemkovou evidencí. Ve fázi přípravy je propojení s ekonomickým informačním systémem (EIS) MAGION.

Jak je vidět z uvedených příkladů, univerzity v ČR se jednoznačně vydávají na cestu k FM. Cesta to není vůbec jednodu-



chá, protože se nejedná jen o zavedení systému, ale primárně o změnu myšlení lidí. Vypracování dobrého konceptu FM a jeho vlastní zavedení však představuje velkou část té transformace vysokého školství, po které se v naší společnosti tak moc volá.

RNDr. Marián Bujalka, ASP a. s.

Pod Pekárkami 3, Praha 9
tel.: +420 283 891 631, mb@aspas.cz, www.aspas.cz

